

MADOX製品 取扱説明書



取扱説明書 目次

1. 安全上の注意
2. 窓の操作方法
3. 窓・ドア・引き戸のお手入れ方法
4. 再塗装について



商品を購入されたお客様に、より長く安全にご使用頂くために、この注意事項を必ずお読みください。

マドックス MADOX

〒930-0811

富山県富山市千代田町3-4

ミュージビル1F 102

TEL 076-471-5901 FAX 076-471-5902

安全上の注意

- (1) 窓の開閉時、または開けた状態で身を乗り出さないで下さい。
※転落したり、物が落下すると危険です。
外開きタイプの窓は特に危険です。
- (2) 窓を開けた際は、必ずストッパーをかけて下さい。
※ストッパーをかけ忘れると、風邪で窓・ドアが自然に開閉し、人や物が落下したり、衝撃による破損で怪我をする危険があります。
- (3) 温度が上昇するものをガラス付近に置かないで下さい。
※室内側が異常に上昇したり、窓・ドア付近にテレビ、照明器具、ヒーター等を接近させるとガラスが熱割れして、思わぬ事故につながる危険があります。
- (4) 取付箇所により、特に強い風、雨や陽の当たる場所でご使用いただく窓・ドアの安全性に日頃よりご注意下さい。
※自然災害により人身事故を招く場合があります。
(木部の腐り、金具の破損、故障による障子、扉、ガラス枠などの脱落)
- (5) 物を立てかけたり、吊るしたりなど、製品に負担をかけることは避けて下さい。
※不良の原因となり大事故や、物に障害が生じる場合があります。
通常かけている以上の重荷をかけないでください。
- (6) 製品不良を感じたら、直ちにMADOXへ連絡して下さい。(保証期間内は無料です)
※経年変化による自然劣化等により、窓・ドア・枠ガラスが不具合が生じる事があります。
- (7) ハンドルが「閉」の状態のまま開いている窓を無理に閉じないで下さい。
※アーム故障及び枠の損傷の原因となります。
- (8) 窓を開ける際には、周囲の人や物に注意して下さい。
※特に外開きタイプの窓は、外の人や物に当たり、ケガや事故の原因になる場合があります。
- (9) 人の通りのある場所で、窓を開けっ放しにしないで下さい。
※特に外開きタイプの窓は、外の人や物に当たり、ケガや事故の原因になる場合があります。
- (10) MADOX製品保証書と一緒に保管下さい。
- (11) 当社はコンピューターにお客様の情報を登録して、カルテを作成しております。
サッシの種類・寸法・ガラスの種別(寸法含む)・塗料・塗装色等がわかる様にしております。
塗装のメンテナンスなどで塗料が必要な場合はお問い合わせ下さい。

トップターン（横軸回転窓）

可動障子が約160° 回転する窓です。

＜ 開閉のしかた ＞

ロックされた水平状態のハンドルを垂直方向に操作することで障子を押し開きます。



セーフティロックがかかった状態

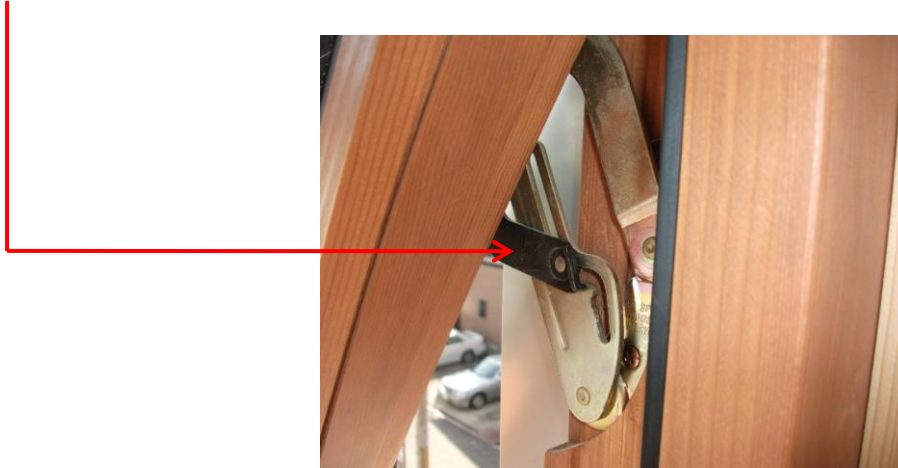


約160° 回転した状態
※ガラスの清掃・塗装の
メンテナンスも楽々行えます。

＜ セーフティロック解除 ＞

下の写真で黒く見える爪を押し上げて開くことができます。

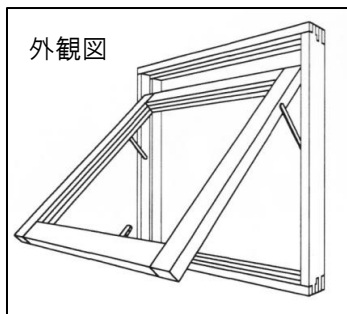
これを解除しない限り、障子は安全上の理由から開けることは出来ません。



オーニング（横滑り出し窓）

＜ 開閉のしかた ＞

ハンドルを回し、押し開くと、障子の大きさにもよりますが、約40° 位まで開きます。
これ以上は開く事が出来ません。

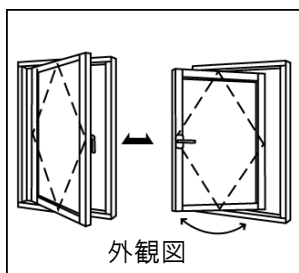


サイドターン（縦軸回転窓）

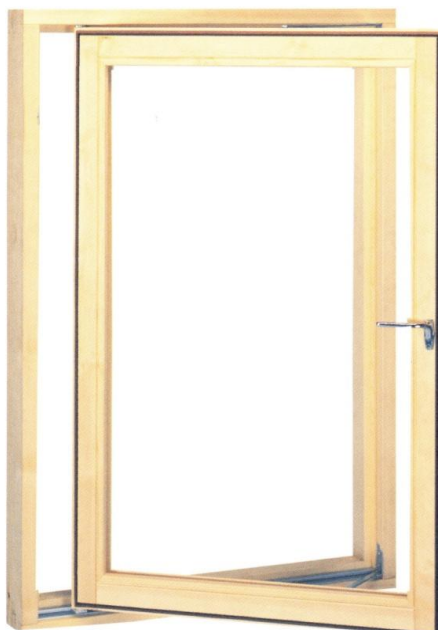
可動障子が約160°回転する窓です。

＜開閉のしかた＞

下向きでロックされているハンドルを水平方向へ操作することで障子を押し開きます。セーフティロックの機能により、障子は約10cm開いて自動的にロックされます。



約160°回転した状態
※ガラスの清掃・塗装の
メンテナンスも楽々行えます。



＜外観＞

＜セーフティロックについて＞

この金物は開けた障子を固定することで、転落防止の役目と強風が吹いた時、急に閉じて指を挟むなどの怪我を防止する為のものです。

戸先から枠まで約10cm開いた所で、セーフティロックが必ず固定されます。

カギ状のレバーを解除してレバーハンドルを外に押し出すと、障子を約160°まで全開することが出来ます。

約160°回転したところで、再びセーフティロックが機能して障子が固定されます。

また、反対にセーフティロックを手前に引いて解除を行うと、障子は閉まります。



ケースメント（縦滑り出し窓）

ケースメントは障子がスライド式に約90°まで開きます。開口角度は約90°まで自由にセットすることが出来ます。障子の吊元側がセンター方向に滑り出しますので、室内から外部ガラス面の拭き掃除が出来ます。

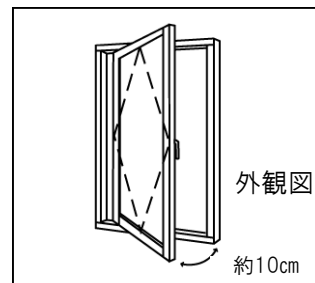
＜開閉のしかた＞

下向きでロックされているハンドルを水平方向へ操作することで障子を押し開きます。セーフティロックの機能により、まず障子は約10cm開いて自動的にロックされます。ロックを解除すると障子が最大で約90°まで開きます。

＜セーフティロックについて＞

この金物は開けた障子を固定することで、転落防止の役目と強風が吹いた時、急に閉じて指を挟むなどの怪我を防止する為のものです。

戸先から枠まで約10cm開いた所で、セーフティロックが必ず固定されます。この状態では障子は動きません。



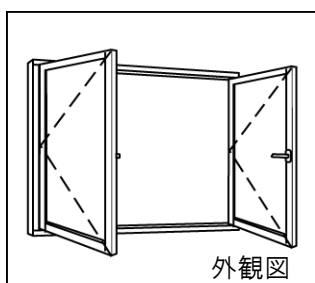
次に障子を全開にしたい場合には、カギ状のレバーを解除してレバーハンドルを外に押し出すと、障子を約90°まで全開することが出来ます。また、反対にセーフティロックを手前に引いて解除を行うと、障子は閉まります。

この操作は、ケースメント・ケースメントダブル共に同じです。

ケースメントダブル（親子式）

＜開閉のしかた＞

操作はケースメントと同じです。ハンドル付きの親側障子を開けた後に、ハンドルなしの子側障子のフランス落としを上下約180°回転すると窓が開きます。

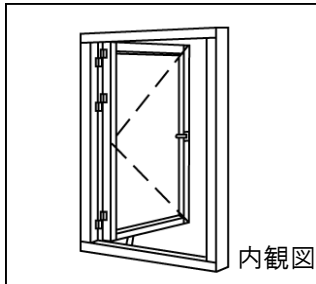


サイドハング

兆番仕様のスタンダードな窓で、約90°まで開くことができます。

〈 開閉のしかた 〉

下向きでロックされているハンドルを水平方向へ操作することで障子を押し開きます。セーフティロックの機能により、まず障子は約10cm開いて自動的にロックされます。ロックを解除すると障子が最大で約90°まで開きます。



〈 セーフティロックについて 〉

この金物は開けた障子を固定することで、転落防止の役目と強風が吹いた時、急に閉じて指を挟むなどの怪我を防止する為のものです。

戸先から枠まで約10cm開いた所で、セーフティロックが必ず固定されます。
この状態では障子は動きません。



次に障子を全開にしたい場合には、カギ状のレバーを解除してレバーハンドルを外に押し出すと、障子を約90°まで全開することが出来ます。

また、反対にセーフティロックを手前に引いて解除を行うと、障子は閉まります。



この操作は、サイドハング・サイドハングダブル共に同じです。

サイドハングダブル（親子式）

〈 開閉のしかた 〉

操作はサイドハングと同じです。
ハンドル付きの親側障子を開けた後に、ハンドルなしの子側障子のフランス落としを上下約180°回転すると窓が開きます。



サイドハングドア（テラスドア）

＜ 開閉のしかた ＞

下向きでロックされているハンドルを水平方向へ操作することで障子を押し開きます。外部シリンダーはなく、内ロック構造です。通常は室内ハンドルのみですが、両面ハンドル仕様にも出来ます。



＜ 両面ハンドル仕様の場合 ＞

室内側にロック金物があります。

障子を閉めた後に、右の写真で黒く見えるつまみを下げるとロックされ、開ける時は黒いつまみを押し上げると解除されるので、ハンドルを水平方向へ操作して押し開けて下さい。



室内側ハンドル部

ドレーキップ（内倒し・内開き窓）

ドレーキップ窓は、2通りの開け方が出来るドイツを代表する窓です。
通常、換気の場合は「内倒し」の状態にして使用します。



内開きの状態
（内観）

内倒しの状態
（内観）

< 開閉のしかた >

ハンドルは下向きでロックされている状態です。

①内倒しにする場合

これが基本的な使い方です…換気が目的となります。

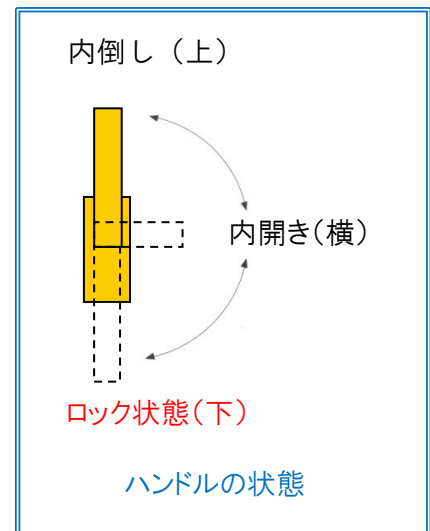
内倒しにする時は、ハンドルを上へ回し（垂直状態）、
少し手前に引くと開きます。

②内開きにする場合

外部のガラス面の清掃及び再塗装の場合等には
この状態にして使用します。

内開きにする時は、ハンドルを回して約90°の状態にすると、
内側に大きく開きます。

窓は途中でとまりませんが、ブレーキはかかります。



注意

内開きの状態で、ハンドルを垂直に上へ回さないでください。
窓が枠から外れ、事故や故障の原因となります。

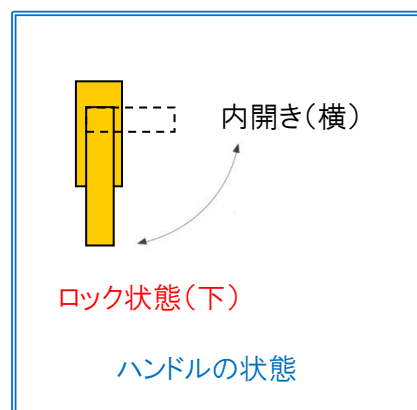
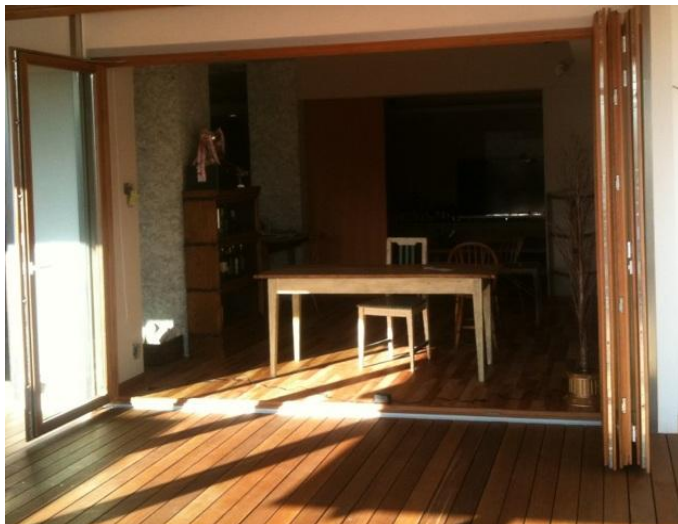
窓を閉じる際、カーテンなどを挟み込まないでください。
開閉が出来なくなります。

折れ戸

〈 開閉のしかた 〉

ハンドルは下向きでロックされている状態です。
ハンドルを回して90° の状態にして、手前に引くと開きます。

全開する時は、親扉のハンドルのロックを解除し、次に隣のハンドルなしの扉の
フランス落としをスライドさせて枠から外します。
障子を両手で持って折りたたむようにしながら開け閉めして下さい。



注意

フランス落としを解除しないまま開けると、壊れてしまいます。

開閉する時は、ハンドルと障子を一緒に持って動かして下さい。
ハンドルだけを持つと、故障しやすくなります。

折れ戸は、全開放が出来る窓です。
風の強い日は、障子が動く恐れがあります。

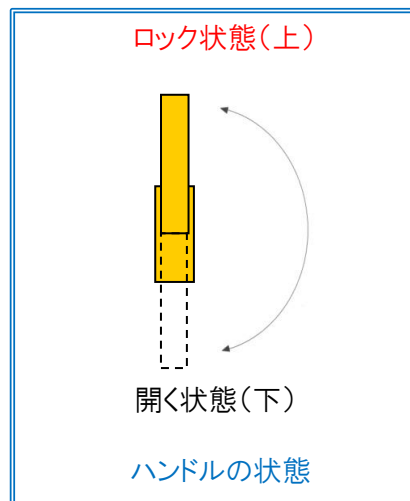
ヘーベシーベ（引き違い戸・片引き戸）

＜ 開閉のしかた ＞

ハンドルは上向きでロックされている状態です。

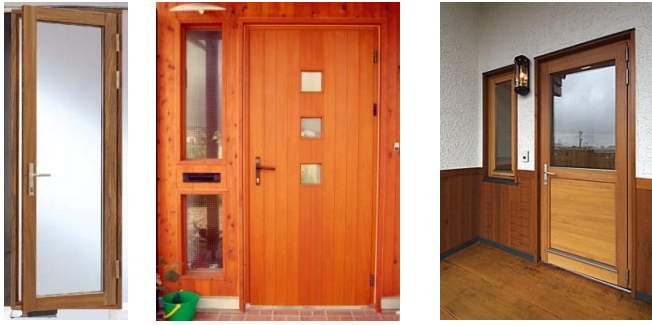
開ける時は、レバーハンドルを下へ約180° 回し切ってからスライドさせて下さい。
ハンドルの位置は、上向きか下向きかのいずれかです。
この中間での操作は絶対に行わないで下さい。

ハンドルを下ろし切っていない状態でスライドさせると、
戸車がレールの上に下り切らずに故障の原因となります。



障子をあげた状態

ドア



MADOXドア施錠・解錠方法
 ※通常のドアとは使用方法が異なりますので、
 ご注意ください。
 気密性を重視したドイツ製3点ロック構造に
 よるものです。

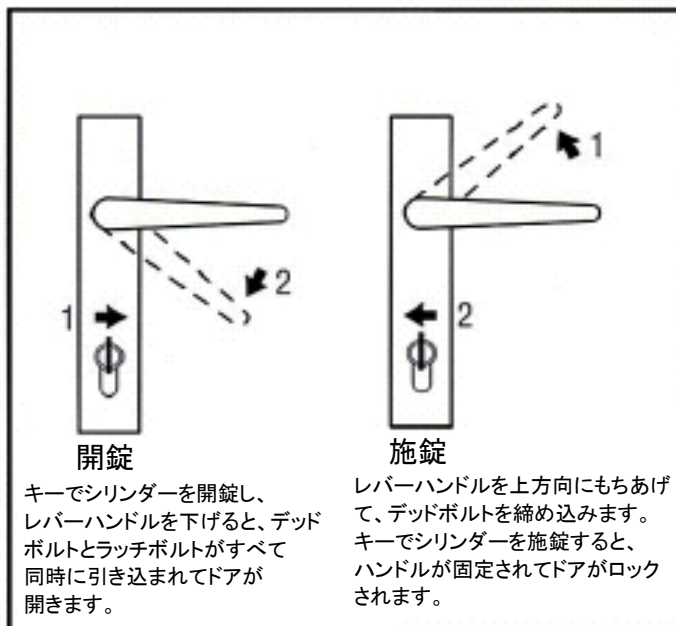
< 開閉のしかた >

シリンダー側（外部）

- ①施錠する場合は、「**レバーハンドル**」を上
 上げ、3点ロックをかけ、鍵をかけます。
 （ハンドルを上にあげると、枠にピンが出て
 3点ロックがかかります）
- ②この状態にしてからキーを差し込み、回します。
 これで初めてキーロックされます。

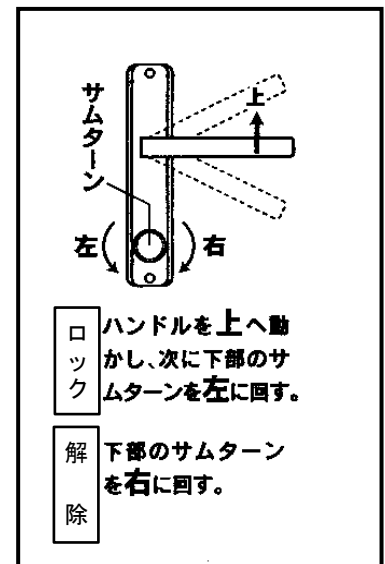
※レバーハンドルを上上げることなく
 単にキーを差し込み回しても、
 またサムターンのみを回しても、
 キーロックはされませんので、
 ご注意ください。

- ③開ける時は、鍵でそのまま開錠して下さい



サムターン側(室内)

- ①施錠する場合は、レバーハンドルを上
 上げてサムターンを回し、カチッと音が
 するまで回すと鍵がかかります。
 （レバーハンドルが動かない状態が
 施錠状態です）
- ②開ける時は、サムターンを回すと開きます。



キーの複製については、通常の山型キーの場合は、現キーをお預かりする事になります。
 ディンプルキーの場合は、認証カードが必要になります。
 費用その他のお問い合わせは、工務店様またはマドックスへご連絡下さい。

窓・ドア・引き戸のお手入れ

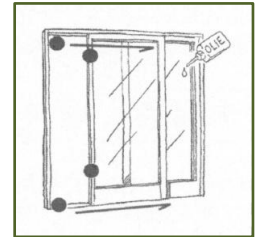
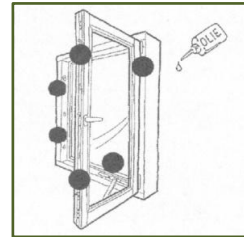
潤滑油(スプレーグリース・スプレー防錆剤等)

工場から出荷される際は、微量の潤滑油が付属されています。

開閉の重い窓、ドア、引き戸に適量の潤滑油をご使用いただくと、操作が軽くなります。

長い間ご使用いただく中で、少量の潤滑油を金具と金具の摩擦部分に、時折塗布していただくと操作がいつまでも軽く快適に維持できます。

潤滑油をつける箇所



再塗装、再コーキング

木製サッシ製品には、外部専用の塗料が塗装されています。

しかし、サッシ外部表面への再塗装は定期的に必要となります。

目安としては、サッシの取付状況及び日射量により大きく異なりますが、塗料の剥離、木部の脱色、ひび割れ、カビの発生などを基準とし、約1～3年に一度は再塗装をおすすめいたします。

※一般的には、西面・南面が紫外線などの影響を受けやすく、劣化しやすくなります。

再塗装の手順(窓・ドア・引き戸等同じ手順です。)

| | | | |
|-------------------------------------|--|--|--|
| (1) 窓のそうじ | | (2) サンドペーパーがけ 220～240番 | |
| 再塗装する面を雑巾等で掃除してください。 | | 再塗装する面を軽くペーパーがけしてください。 | |
| (3) 1回目のハケ塗り | | (4) 2回目のハケ塗り | |
| 塗料をハケでムラなく塗ってください。 | | 1回目の塗装から約24時間後に行ってください。 | |
| (5) サンドペーパーがけ 320番 | | (6) 仕上げ塗り | |
| 2回目の塗装後(約24時間後)仕上げ前のペーパーがけを行ってください。 | | ペーパーがけを行った後に窓の表面についたほこりをきれいに拭き取り仕上げの塗装をしてください。 | |

※再塗装の際には、窓の設置場所等により足場が必要になる場合があります。
※再塗装の塗料は、出荷時に塗ってある同じメーカーの塗料をご使用ください。

木製サッシは、上記(1)～(6)の手順で工場塗装されています。

メンテナンスをされる場合は、最低でも(1)～(3)、(1)～(4)までをされるとよりベターです。どちらの場合も、塗装する前にほこりをきれいにふき取ると、きれいな仕上がりになります。